

# Guía ilustrada para identificar los ortópteros comunes (Caelifera y Ensifera)

Ludivina Barrientos-Lozano, Aurora Y. Rocha-Sánchez, Alfonso Correa-Sandoval,  
Cuauhtémoc A. Amaro-Barrientos, Pedro Almaguer-Sierra

## Introducción

En esta guía fotográfica se presenta una muestra amplia de insectos del orden Orthoptera, la mayoría, en su hábitat natural. Los ejemplares han sido recolectados en diversas localidades del estado de Tamaulipas y se encuentran depositados en la Colección de Ortópteros del Tecnológico Nacional de México - Instituto Tecnológico de Ciudad Victoria (TecNM-ITCV), a cargo de la Dra. Ludivina Barrientos Lozano.

El objetivo de esta guía es que cualquier persona pueda identificar las especies más comunes de

Orthoptera que ocurren en el estado. La información que se presenta corresponde a las familias mejor representadas: Acrididae, Romaleidae, Tetrigidae, Gryllidae, Oecanthidae, Phalangopsidae, Trigonidiidae, Anostomatidae, Gryllacrididae, Stenopelmatidae, Phaneropteridae y Tettigoniidae.

Se presentan fotografías de 141 especies (Orthoptera), agrupadas en 25 subfamilias (9 de Caelifera y 16 de Ensifera). Entre las subfamilias más diversas para el estado de Tamaulipas, se reporta a Melanoplinae (Caelifera) con 36 especies y Phaneropterinae (Ensifera) con 31 especies.

Barrientos-Lozano, L., A. Rocha-Sánchez, C. Amaro-Barrientos, A. Correa-Sandoval y P. Almaguer-Sierra. 2024. Orthoptera (Caelifera y Ensifera). Apéndice 27. Guía ilustrada para identificar los ortópteros comunes (Caelifera y Ensifera). En: *La biodiversidad en Tamaulipas. Estudio de Estado*. Vol. II. CONABIO, México, pp. 259-265.

Suborden: CAELIFERA

Superfamilia: ACRIDOIDEA

Familia: Acrididae

Subfamilia: Acridinae



*Metaleptea brevicornis* ♀ ♂

Subfamilia: Cyrtacanthacridinae



*Schistocerca obscura* ♀



*Schistocerca alutacea* ♂



*Schistocerca americana* ♂



*Schistocerca damnifica* ♂



*Schistocerca nitens nitens* ♂



*Schistocerca pallens* ♂





*Schistocerca piceifrons piceifrons* ♂



*Amblytropidia elongata* ♀

**Subfamilia: Gomphocerinae**



*Achurum minimipenne* ♀



*Boopedon gracile* ♀ ♂



*Achurum sumichrasti* ♀



*Bootettix argentatus* ♀



*Acrolophitus maculipennis* ♀

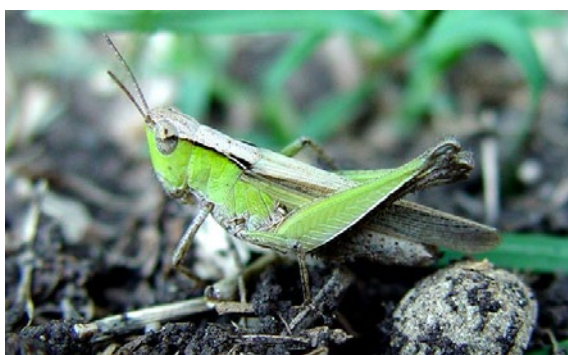


*Dichromorpha viridis* ♀ ♂





*Ligurotettix planum* ♂



*Orphulella punctata* ♀



*Mermiria bivittata* ♂



*Psoloessa texana* ♀



*Mermiria intertexta* ♀



*Rhammatocerus viatorius viatorius* ♀



*Orphulella pelidna* ♀



*Silvitettix* sp. ♂





*Syrbula montezuma* ♀ ♂



**Subfamilia: Leptysminae**



*Stenacris vitreipennis* ♂

**Subfamilia: Melanoplinae**



*Aidemona azteca* ♀



*Agroecotettix modestus modestus* ♂



*Campylacantha olivacea olivacea* ♀



*Dactylotum bicolor bicolor* ♀



*Hesperotettix viridis viridis* ♀





*Huastecacris alexandri* ♀ ♂



*Huastecacris truncatipennis* ♀ ♂



*Huastecacris fariensis* ♀ ♂



*Huastecacris zenoni* ♀ ♂



*Melanoplus lakinus* ♀





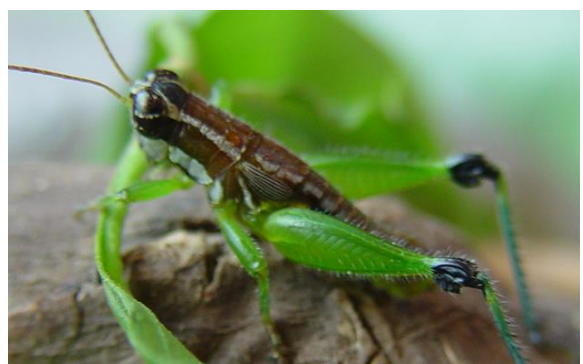
*Melanoplus mexicanus* ♂



*Necaxacris afurculae* ♂



*Melanoplus reflexus* ♂



*Necaxacris davidi* ♂



*Melanoplus sumichrasti sumichrasti* ♂



*Netrosoma fusiforme* ♂



*Mexitettix huataca* ♀ ♂



*Paraidemona cohni* ♂





*Paraideмона mimica* ♀ ♂



*Phaedrotettix gracilis* ♀ ♂



*Paraideмона ruvalcabrae* ♂



*Phaedrotettix litus* ♀ ♂



*Phaedrotettix angustipennis* ♀ ♂



*Phaedrotettix violai* ♂



*Phaedrotettix bistrigatus* ♀ ♂



*Phaulotettix adiaphoros* ♂





*Phaulotettix adynatos* ♂



*Phaulotettix compressus* ♀ ♂



*Phaulotettix affinis* ♂



*Phaulotettix eurycercus* ♀



*Phaulotettix ambrosius* ♂



*Phaulotettix flaccidus* ♂



*Phaulotettix arcadius* ♂



*Phaulotettix huastecus* ♂





*Phaulotettix opimus* ♂



*Chortophaga viridifasciata* ♀



*Philocleon scudleri* ♀



*Encoptolophus costalis* ♂

**Subfamilia: Oedipodinae**



*Arphia nietana* ♂



*Lactista azteca* ♂



*Arphia simplex* ♂



*Machaerocera mexicana* ♀





*Trachyrhachys kiowa* ♂

**Subfamilia: Ommatolampinae**



*Abracris flavolineata* ♂



*Trimerotropis pallidipennis* ♀



*Clematodes larreae* ♀



*Trimerotropis pistrinaria* ♀



*Vilerna pygmaea* ♀

**Familia: Romaleidae**  
**Subfamilia: Romaleinae**



*Trimerotropis tolteca* ♂



*Brachystola magna* ♂





*Chromacris colorata* ♂



*Taeniopoda tamaulipensis* ♂



*Chromacris speciosa* ♀

**Superfamilia: TETRIGOIDEA**  
**Familia: Tetrigidae**  
**Subfamilia: Tetriginae**



*Paratettix aztecus* ♂



*Phrynotettix tshivavensis tshivavensis* ♂



*Paratettix cucullatus* ♀



*Taeniopoda centurio* ♂



*Paratettix mexicanus* ♂



Suborden: ENSIFERA  
 Infraorden: GRYLLIDEA  
 Superfamilia: GRYLLOIDEA  
 Familia: Gryllidae  
 Grupo de subfamilias: Gryllinae  
 Subfamilia: Gryllinae



*Gryllodes sigillatus* ♀



*Gryllus (Gryllus) assimilis* ♀

Grupo de subfamilias: Podoscirtinae  
 Subfamilia: Hapithinae



*Hapithus (Orocharis) diplastes* ♀

Subfamilia: Podoscirtinae



*Cyllindrogryllus (Neometrypus) sp.* ♀



*Paroecanthus mexicanus* ♂

Familia: Oecanthidae  
 Subfamilia: Oecanthinae



*Oecanthus varicornis* ♂

Familia: Phalangopsidae  
 Subfamilia: Luzarinae



*Amphiacusta sp.* ♂

Familia: Trigonidiidae  
 Subfamilia: Trigonidiinae



*Phyllopalpus sp.* ♂



**Superfamilia: RHAPHIDOPHOROIDEA**  
**Familia: Rhaphidophoridae**  
**Subfamilia: Ceuthophilinae**



*Ceuthophilus* sp. ♀

**Infraorden: TETTIGONIOIDEA**  
**Superfamilia: STENOPELMATOIDEA**  
**Familia: Anostostomatidae**



*Glaphyrosoma mexicanum* ♀

**Familia: Gryllacrididae**  
**Subfamilia: Gryllacridinae**



*Camptonotus affinis* ♀

**Familia: Stenopelmaticidae**  
**Subfamilia: Stenopelmatinae**



*Stenopelmatus fuscus* ♂



*Stenopelmatus nieti* ♂

**Superfamilia: TETTIGONIOIDEA**  
**Familia: Tettigoniidae**  
**Subfamilia: Conocephalinae**



*Conocephalus (Anisoptera) ictus* ♂



*Conocephalus (Anisoptera) magdalenae* ♂



*Conocephalus (Anisoptera) strictus* ♀





*Neoconocephalus triops* ♂



*Neobarrettia vannifera* ♀



*Orchelimum (Orchelimum) militare* ♂



*Neobarrettia victoriae* ♀



*Pyrgocorypha uncinata* ♀

**Familia: Tettigoniidae**  
**Subfamilia: Litrosclidinae**



*Neobarrettia pulchella* ♂

**Subfamilia: Meconematinae**



*Phlugis* sp. ♀

**Subfamilia: Tettigoniinae**



*Pediocetes grandis grandis* ♀





*Pediodectes tinkhami* ♂

**Grupo de subfamilias: Phaneropteridae**  
**Subfamilia: Phaneropterinae**



*Apocerycta incommoda* ♀



*Acanthorintes neomexicanus* ♀



*Insara tolteca* ♂



*Amblycorypha huasteca* ♂



*Lichenomorphus fuscifrons* ♂



*Anaulacomera acutangulata* ♀



*Microcentrum rhombifolium* ♂





*Montezumina modesta* ♂



*Obolopteryx eurycerca* ♀ ♂



*Obolopteryx brevihastata* ♀ ♂



*Obolopteryx castanea* ♀



*Obolopteryx huastecana* ♀ ♂





*Obolopteryx nigra* ♂



*Petaloptera zendala* ♂



*Obolopteryx tamaholipana* ♂



*Philophyllia guttulata* ♀



*Obolopteryx truncoangulata* ♀ ♂



*Phrixa nasuta* ♀



*Planipollex pollicifer* ♂





*Pterodichopetala alfredoi* ♂ ♀



*Pterodichopetala geovanyi* ♂ ♀



*Pterodichopetala cieloii* ♂ ♀



*Pterodichopetala tuliensis* ♂ ♀







*Pycnopalpa (Pycnopalpa) bicordata* ♂



*Stilpnoclora azteca* ♂



*Stilpnoclora quadrata* ♂



*Rhabdocerca caudelli* ♂ ♀



*Stilpnoclora thoracica* ♂



*Scudderia mexicana* ♂



*Syntechna* sp. ♂





*Syntechna tarasca* ♂

**Familia:** Tettigoniidae

**Subfamilia:** Pseudophyllinae



*Pterophylla (Pterophylla) beltrani* ♂



*Pterophylla (Pterophylla) beltrani* ♀